

## التجارة الخارجية غير النفطية - الربع الرابع 2011

إمارة دبي

### التجارة الخارجية المباشرة

بلغ إجمالي التجارة الخارجية المباشرة 177.0 مليار درهم في الربع الرابع 2011 بنسبة نمو 17.5% عن الربع الرابع 2010 الذي بلغ 150.7 مليار درهم. حيث شكلت الواردات 65.1%، بينما شكلت الصادرات 14.8% وإعادة التصدير 20.0% من إجمالي التجارة الخارجية المباشرة الربع الرابع 2011.

بلغت الواردات 115.3 مليار درهم في الربع الرابع 2011 وبنسبة نمو بلغت 21.6% عن الربع الرابع 2010، بينما بلغت الصادرات 26.3 مليار درهم في الربع الرابع 2011 بنسبة نمو 49.1% عن الربع الرابع 2010، وبلغت إعادة التصدير 35.5 مليار درهم في الربع الرابع 2011 بنسبة انخفاض 7.2% عن الربع الرابع 2010. كما هو موضح في جدول (1).

### الميزان التجاري

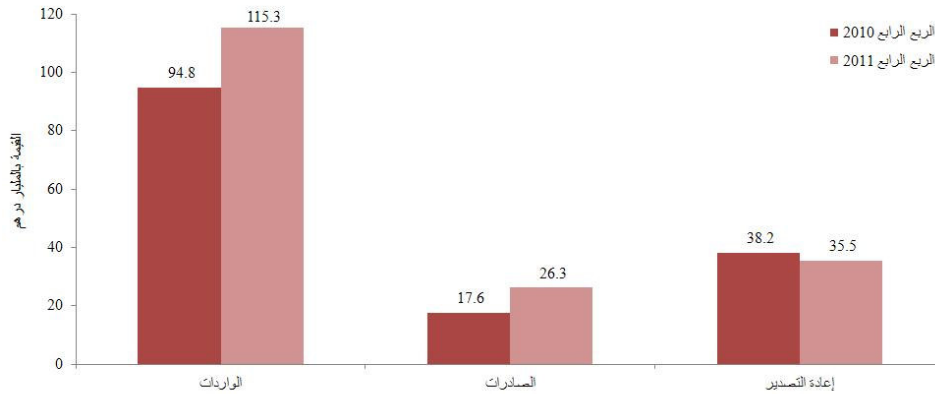
ارتفعت القيمة المطلقة للعجز في الميزان التجاري للتجارة الخارجية المباشرة إلى 14.6 مليار درهم من 38.9 مليار درهم في الربع الرابع 2010 إلى 53.5 مليار درهم في الربع الرابع 2011، هذا وقد انخفضت قدرة الصادرات وإعادة التصدير على تغطية الواردات حيث أصبحت تغطي 53.6% في الربع الرابع 2011 مقابل 58.9% في الربع الرابع 2010 علماً بأن قيمة الصادرات وإعادة التصدير قد ارتفعت بمعدل 10.6% في الربع الرابع 2011 مقارنة بنفس الفترة من الربع الرابع 2010.

جدول (1) | التجارة الخارجية المباشرة الربع الرابع 2010 - الربع الرابع 2011

القيمة بالمليار درهم

البيان	الربع الرابع 2010	الربع الرابع 2011	نسبة النمو	نسبة التمثيل
الواردات	94.8	115.3	21.6%	65.1%
الصادرات	17.6	26.3	49.1%	14.8%
إعادة التصدير	38.2	35.5	-7.2%	20.0%
إجمالي التجارة الخارجية المباشرة	150.7	177.0	17.5%	100.0%

شكل (1) | التجارة الخارجية المباشرة الربع الرابع 2010 - الربع الرابع 2011



وجاءت أبرز الأقسام في التجارة الخارجية المباشرة كما هو موضح في جدول (2) كالتالي:

- تصدر في الواردات قسم لؤلؤ، أحجار كريمة، معادن ثمينة، معادن عادية مطلية ومنتجاتها، حلي ومصوغات معدنية، يليه قسم معدات ووسائل نقل، ثم قسم ماكينات وآلات وأجهزة، معدات كهربائية وأجزاؤها.
- أما في الصادرات فقد تصدر قسم لؤلؤ، أحجار كريمة، معادن ثمينة، معادن عادية مطلية ومنتجاتها، حلي ومصوغات معدنية، يليه قسم معادن أساسية ومنتجاتها، ثم قسم مواد غذائية محضرة، مشروبات وتبغ.
- في حين تصدر في إعادة التصدير قسم لؤلؤ، أحجار كريمة، معادن ثمينة، معادن عادية مطلية ومنتجاتها، حلي ومصوغات معدنية، يليه قسم ماكينات وآلات وأجهزة، معدات كهربائية وأجزاؤها، ثم قسم معدات ووسائل نقل.

جدول (2) | التجارة الخارجية المباشرة حسب أعلى خمسة أقسام الربع الرابع 2010 - الربع الرابع 2011

القيمة بالمليار درهم

البيان	الربع الرابع 2010	الربع الرابع 2011	نسبة النمو	نسبة التمثيل
<b>الواردات</b>				
لؤلؤ، أحجار كريمة، معادن ثمينة، معادن عادية مطلية ومنتجاتها، حلي ومصوغات معدنية	31.2	39.8	27.2%	34.5%
معدات ووسائل نقل	10.5	17.9	70.8%	15.5%
ماكينات وآلات وأجهزة، معدات كهربائية وأجزاؤها	18.1	17.1	-5.6%	14.8%
معادن أساسية ومنتجاتها	6.0	7.0	16.3%	6.1%
منتجات الصناعات الكيماوية والصناعات المرتبطة بها	5.5	6.2	117%	5.4%
أخرى	23.5	27.4	16.8%	23.8%
إجمالي الواردات	94.8	115.3	21.6%	100.0%
<b>الصادرات</b>				
لؤلؤ، أحجار كريمة، معادن ثمينة، معادن عادية مطلية ومنتجاتها، حلي ومصوغات معدنية	11.0	17.5	59.6%	66.6%
معادن أساسية ومنتجاتها	1.7	2.2	25.9%	8.3%
مواد غذائية محضرة، مشروبات وتبغ	1.2	1.6	33.4%	6.0%
مطاط ومنتجات مطاطية	1.1	1.0	-2.0%	3.9%
منتجات معدنية	0.4	0.8	90.4%	3.1%
أخرى	2.3	3.2	39.9%	12.0%
إجمالي الصادرات	17.6	26.3	49.1%	100.0%
<b>إعادة التصدير</b>				
لؤلؤ، أحجار كريمة، معادن ثمينة، معادن عادية مطلية ومنتجاتها، حلي ومصوغات معدنية	17.1	14.0	-18.0%	39.4%
ماكينات وآلات وأجهزة، معدات كهربائية وأجزاؤها	6.4	7.9	23.9%	22.2%
معدات ووسائل نقل	5.7	4.5	-20.2%	12.7%
المنسوجات ومنتجاتها	1.8	1.6	-10.3%	4.6%
معادن أساسية ومنتجاتها	1.1	1.3	12.3%	3.6%
أخرى	6.2	6.2	0.0%	17.4%
إجمالي إعادة التصدير	38.2	35.5	-7.2%	100.0%

أما عن أبرز الجهات في التجارة الخارجية المباشرة كما هو موضح في جدول (3) جاءت كالتالي:

- تصدر في الواردات دول شرق وجنوب شرق آسيا ، يليه دول أوروبا الغربية ، ثم دول جنوب وغرب آسيا.
- أما في الصادرات فقد تصدر دول جنوب وغرب آسيا، يليه دول أوروبا الغربية، ثم دول شرق وجنوب شرق آسيا.
- في حين تصدر في إعادة التصدير دول جنوب وغرب آسيا، يليه دول أوروبا الغربية، ثم دول شرق وجنوب شرق آسيا.

جدول (3) | التجارة الخارجية المباشرة حسب أعلى خمس جهات الربع الرابع 2010 - الربع الرابع 2011

القيمة بالمليار درهم

البيان	الربع الرابع 2010	الربع الرابع 2011	نسبة النمو	نسبة التمثيل
<b>الواردات</b>				
دول شرق وجنوب شرق آسيا	27.0	29.8	10.4%	25.8%
دول أوروبا الغربية	21.3	27.9	31.2%	24.2%
دول جنوب وغرب آسيا	19.4	19.8	2.2%	17.2%
دول أمريكا الشمالية	8.4	12.6	50.1%	10.9%
دول أفريقيا (عدا الدول العربية)	4.0	7.1	80.1%	6.2%
أخرى	14.8	18.1	21.8%	15.7%
إجمالي الواردات	94.8	115.3	21.6%	100.0%
<b>الصادرات</b>				
دول جنوب وغرب آسيا	7.4	11.2	52.1%	42.7%
دول أوروبا الغربية	5.4	5.7	5.7%	21.7%
دول شرق وجنوب شرق آسيا	1.1	3.5	232.2%	13.5%
الدول العربية عدا دول مجلس التعاون الخليجي	1.3	2.0	53.3%	7.8%
دول مجلس التعاون الخليجي	1.1	1.7	47.2%	6.4%
أخرى	1.3	2.1	58.9%	7.9%
إجمالي الصادرات	17.6	26.3	49.1%	100.0%
<b>إعادة التصدير</b>				
دول جنوب وغرب آسيا	22.2	16.0	-27.8%	45.2%
دول أوروبا الغربية	3.3	5.2	57.5%	14.6%
دول شرق وجنوب شرق آسيا	2.5	2.9	15.1%	8.2%
الدول العربية عدا دول مجلس التعاون الخليجي	3.5	2.8	-19.7%	7.9%
دول مجلس التعاون الخليجي	2.8	2.6	-4.5%	7.4%
أخرى	3.9	5.9	49.4%	16.6%
إجمالي إعادة التصدير	38.2	35.5	-7.2%	100.0%

تجارة المناطق الحرة والمستودعات الجمركية

بلغت قيمة تجارة المناطق الحرة والمستودعات الجمركية 97.5 مليار درهم في الربع الرابع 2011 بنسبة نمو 8.0% عن الربع الرابع 2010 الذي بلغ 90.3 مليار درهم. شكلت الواردات 55.7% من إجمالي تجارة المناطق الحرة والمستودعات الجمركية بقيمة بلغت 54.3 مليار درهم في الربع الرابع 2011، بينما شكلت الصادرات وإعادة التصدير 44.3% من إجمالي تجارة المناطق الحرة والمستودعات الجمركية بقيمة بلغت 43.1 مليار درهم كما هو موضح في جدول (5).

جدول (5) | تجارة المناطق الحرة والمستودعات الجمركية للربع الرابع 2010 - الربع الرابع 2011

القيمة بالمليار درهم

البيان	الربع الرابع 2010	الربع الرابع 2011	نسبة النمو	نسبة التمثيل
الواردات	49.7	54.3	9.4%	55.7%
إجمالي الصادرات وإعادة التصدير	40.6	43.1	6.3%	44.3%
إجمالي تجارة المناطق الحرة والمستودعات الجمركية	90.3	97.5	8.0%	100.0%

شكل (2) | تجارة المناطق الحرة والمستودعات الجمركية للربع الرابع 2010 - الربع الرابع 2011



وجاءت أبرز الأقسام في تجارة المناطق الحرة والمستودعات الجمركية كما هو موضح في جدول (6) كالتالي:

- تصدر في الواردات قسم ماكينات وآلات وأجهزة، معدات كهربائية وأجزاءها، يليه قسم لؤلؤ، أحجار كريمة، معادن ثمينة، معادن عادية مطلية ومنتجاتها، حلي ومصوغات معدنية، ثم قسم منتجات معدنية.
- أما في إجمالي الصادرات وإعادة التصدير فقد تصدر قسم ماكينات وآلات وأجهزة، معدات كهربائية وأجزاءها، يليه قسم لؤلؤ، أحجار كريمة، معادن ثمينة، معادن عادية مطلية ومنتجاتها، حلي ومصوغات معدنية، ثم قسم منتجات معدنية.

جدول (6) | تجارة المناطق الحرة والمستودعات الجمركية حسب أعلى خمسة أقسام الربع الرابع 2010 - الربع الرابع 2011

القيمة بالمليار درهم

البيان	الربع الرابع 2010	الربع الرابع 2011	نسبة النمو	نسبة التمثيل
<b>الواردات</b>				
ماكينات وآلات وأجهزة، معدات كهربائية وأجزاءها	23.0	26.4	14.8%	48.6%
لؤلؤ، أحجار كريمة، معادن ثمينة، معادن عادية مطلية ومنتجاتها، حلي ومصوغات معدنية	8.2	7.2	-12.7%	13.2%
منتجات معدنية	2.6	3.3	23.6%	6.0%
منتجات الصناعات الكيماوية والصناعات المرتبطة بها	2.3	3.0	27.5%	5.4%
معادن أساسية ومنتجاتها	2.9	2.6	-10.9%	4.7%
أخرى	10.6	11.9	12.7%	21.9%
إجمالي الواردات	49.7	54.3	9.4%	100.0%
<b>الصادرات وإعادة التصدير</b>				
ماكينات وآلات وأجهزة، معدات كهربائية وأجزاءها	17.3	22.1	28.0%	51.3%
لؤلؤ، أحجار كريمة، معادن ثمينة، معادن عادية مطلية ومنتجاتها، حلي ومصوغات معدنية	7.5	4.4	-42.0%	10.1%
منتجات معدنية	3.0	3.7	22.5%	8.6%
منتجات الصناعات الكيماوية والصناعات المرتبطة بها	2.5	2.7	8.1%	6.2%
مواد غذائية محضرة، مشروبات وتبغ	1.8	2.1	19.3%	4.9%
أخرى	8.5	8.2	-4.3%	18.9%
إجمالي الصادرات وإعادة التصدير	40.6	43.1	6.3%	100.0%

أما عن أبرز الجهات في تجارة المناطق الحرة والمستودعات الجمركية كما هو موضح في جدول (7) جاءت كالتالي:

- تصدر في الواردات دول شرق وجنوب شرق آسيا، يليه دول أوروبا الغربية، ثم دول جنوب وغرب آسيا .
- أما في إجمالي الصادرات وإعادة التصدير فقد تصدرت دول مجلس التعاون الخليجي ، يليه الدول العربية عدا دول مجلس التعاون الخليجي ، ثم دول جنوب وغرب آسيا.

جدول (7) | تجارة المناطق الحرة والمستودعات الجمركية حسب أعلى خمسة جهات الربع الرابع 2010 - الربع الرابع 2011

القيمة بالمليار درهم

البيان	الربع الرابع 2010	الربع الرابع 2011	نسبة النمو	نسبة التمثيل
<b>الواردات</b>				
دول شرق وجنوب شرق آسيا	22.0	24.4	10.9%	44.8%
دول أوروبا الغربية	9.3	9.1	-1.6%	16.8%
دول جنوب وغرب آسيا	6.0	5.6	-6.5%	10.3%
دول أمريكا الشمالية	3.4	4.4	29.5%	8.2%
دول مجلس التعاون الخليجي	1.7	3.7	116.5%	6.9%
أخرى	7.3	7.0	-3.2%	13.0%
إجمالي الواردات	49.7	54.3	9.4%	100.0%
<b>الصادرات وإعادة التصدير</b>				
دول مجلس التعاون الخليجي	9.4	10.3	9.3%	23.9%
الدول العربية عدا دول مجلس التعاون الخليجي	8.3	10.0	19.8%	23.2%
دول جنوب وغرب آسيا	11.5	9.7	-16.0%	22.4%
دول شرق وجنوب شرق آسيا	2.5	2.8	10.0%	6.4%
دول أفريقيا (عدا الدول العربية)	2.0	2.5	22.0%	5.7%
أخرى	6.8	8.0	17.2%	18.4%
إجمالي الصادرات وإعادة التصدير	40.6	43.1	6.3%	100.0%

- ترجع الفروق في المجموع إلى عمليات التقريب.  
- المصدر: جمارك دبي.